



ÍNDICE ICMS EDUCAÇÃO DE SANTA CATARINA



IQESC

INDICADOR DE QUALIDADE
DAS ESCOLAS
de Santa Catarina



IQESC

ÍNDICE DE QUALIDADE
DA EDUCAÇÃO
de Santa Catarina



**ÍNDICE ICMS
EDUCAÇÃO
DE SANTA CATARINA**

*Mudança de verdade começa
na Educação.*



PROPOSTA DE ESTRUTURA METODOLÓGICA PARA DEFINIÇÃO DE **REPARTIÇÃO DE RECURSOS DO ICMS EDUCAÇÃO MUNICIPAL** COM BASE EM INDICADORES DE QUALIDADE DA EDUCAÇÃO PÚBLICA MUNICIPAL DE SANTA CATARINA

Instituições representadas no Grupo de Trabalho criado pela Portaria P/1587 de 28/06/2021 da Secretaria de Estado da Educação:



EMENDA 108/2020

e PORTARIA DO GT



A Emenda Constitucional (EC) nº 108 de 2020 alterou a redação do art. 158 da Constituição Federal, em especial o inciso II, parágrafo único, **estabelecendo novos critérios de distribuição da cota municipal** do Imposto sobre Operações Relativas à Circulação de Mercadorias e sobre Prestações de Serviços de Transporte Interestadual e Intermunicipal e de Comunicação (ICMS). Com a nova redação, no mínimo 10%, ou no máximo 35%, do que for destinado aos Municípios, a título de ICMS, deverá ser distribuído de acordo com critérios baseados em indicadores de melhoria nos resultados de aprendizagem e de aumento da equidade, considerado o nível socioeconômico dos educandos.



A Portaria P/1587 de 28/06/2021 da Secretaria de Estado da Educação (SED) criou Grupo de Trabalho com a função de discutir e propor metodologia de indicadores de melhoria nos resultados de aprendizagem que serão utilizados para determinar a distribuição de, no mínimo, 10% dos valores do ICMS municipal.

Resultado: Lei 18.489 de 22 de agosto de 2022

- Criação do Índice ICMS Educação e do IQESC
- Comissão de acompanhamento e monitoramento (Decreto nº 2.157 de 13 de setembro de 2022): 9 instituições
- Sistema Estadual de Avaliação da Educação Básica de Santa Catarina (SEAESC)

5 PONTOS* DE SUCESSO

CEARÁ

A modificação na Constituição Federal operada pela EC 108/2020 ocorreu em virtude da bem-sucedida experiência do Ceará, que, em 2007, alterou a forma de distribuição do ICMS destinado aos Municípios, o que ocasionou significativa melhoria dos índices educacionais representada pelo avanço de notas no IDEB e na taxa de alfabetização na idade certa*.

Incentivos financeiros para os municípios que atingirem metas pré-estabelecidas (financiamento baseado em resultados);

Estabelecimento de um sistema sólido e confiável de monitoramento e avaliação, que mede continuamente os principais resultados educacionais, inclusive o aprendizado dos alunos;

Assistência técnica para os municípios com dificuldades para melhorar a aprendizagem, com ênfase na alfabetização na idade certa para todos;

Liderança política para pôr a aprendizagem no centro da política educacional e implementar reformas substanciais no setor de educação;

Transferência da gestão das escolas de Ensino Fundamental aos governos municipais, proporcionando alto grau de autonomia para os municípios planejarem e implementarem suas políticas educacionais.

* Conforme apontado por Loureiro et al., 2020, em um relatório do Banco Mundial.



**ÍNDICE ICMS
EDUCAÇÃO**
DE SANTA CATARINA

METODOLOGIA



IQESC
ÍNDICE DE QUALIDADE
DA EDUCAÇÃO
de Santa Catarina

COMPARAÇÃO COM AS PROPOSTAS DE OUTRAS UFs

Outros estados já modificaram ou vêm modificando suas legislações para contemplar o objetivo da EC 108/2020, destacando-se os Estados do Ceará, do Rio Grande do Sul e São Paulo, que elaboraram metodologias próprias para o cálculo da distribuição e serviram de base inicial para o estudo do Grupo de Trabalho.

A proposta desenhada para o ICMS-Educação catarinense se destaca e se diferencia pelos seguintes pontos:



Utilização de variáveis que chegam ao nível das escolas; outras UFs consideram somente variáveis a nível municipal.



Metas e estratégias do Plano Nacional de Educação (PNE) diretamente contempladas no desenho metodológico: maiores repasses passam a se correlacionar com um maior cumprimento de metas e estratégias do PNE.



Considera-se “qualidade educacional” como um resultado multidimensional de indicadores, não somente resultados em avaliações padronizadas. Características da gestão escolar, dos profissionais da educação, da infraestrutura das escolas, do acesso às escolas e diversas variáveis de contexto também foram ponderadas na definição do que pode ser argumentado como qualidade.



Criação de um índice estatístico denominado Esforço Não Observado (IEN) que representa todos aqueles fatores não observados pelos dados, mas que afetam a proficiência das escolas. Esse índice, advindo dos resíduos de uma regressão múltipla, não apresenta correlação com os resultados das avaliações, mesmo que exerce impacto sobre eles.

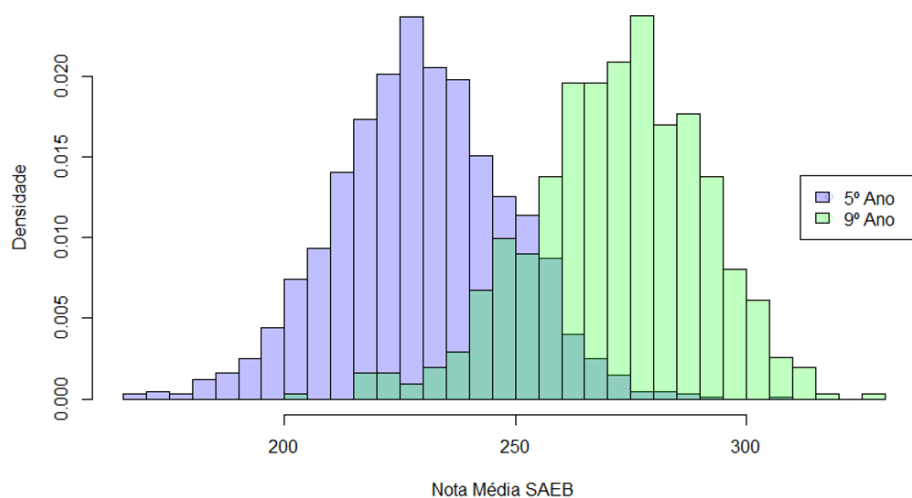


Criação de um parâmetro que controla a dispersão do repasse por aluno.

O FATOR DE CORREÇÃO NO SAEB

O Fator de Correção (*FC*) surgiu com a necessidade de tornar os resultados nas avaliações dos Anos Iniciais e Anos Finais do Ensino Fundamental comparáveis entre si.

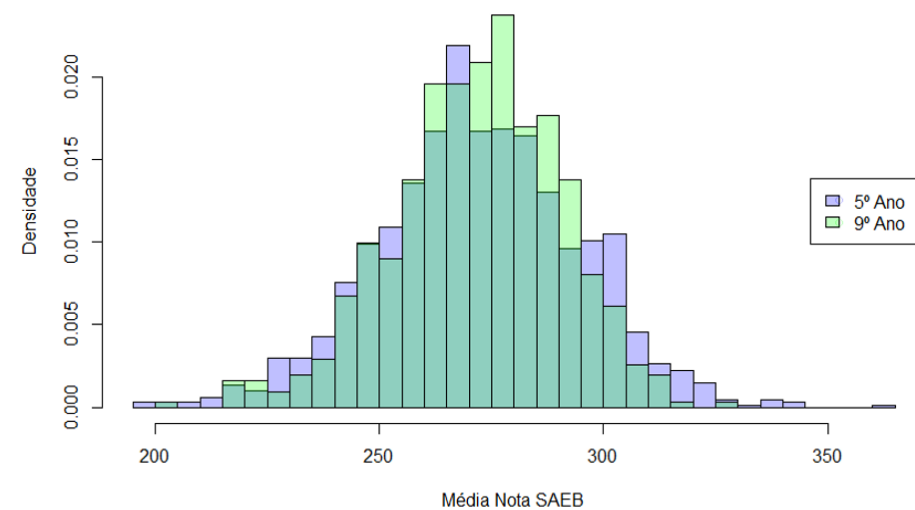
Observou-se que as médias (e os histogramas) das notas nos Anos Iniciais e nos Anos Finais são sistematicamente diferentes e municípios que ofertam somente os Anos Iniciais poderiam ser prejudicados ao compará-los com municípios que ofertam ambas etapas, caso o *FC* não fosse empregado.



$$FC = \frac{QLAF_1 + QLAF_2 + QLAF_3}{QLAI_1 + QLAI_2 + QLAI_3}$$



O *FC* é formalmente calculado fazendo a razão entre a soma dos três primeiros quartis dos Anos Finais e a soma dos três primeiros quartis dos Anos Iniciais, aproximando a distribuição das notas. Para fins de ilustração, demonstra-se os histogramas sobrepostos das notas do Saeb das duas etapas de ensino, corroborando a necessidade da construção do *FC*.



METODOLOGIA PROPOSTA

A metodologia segmenta a distribuição do ICMS Educação em duas Óticas: a nível Escolar e a nível Municipal. A Ótica das Escolas comporta 95% do repasse contra 5% da Ótica dos Municípios.

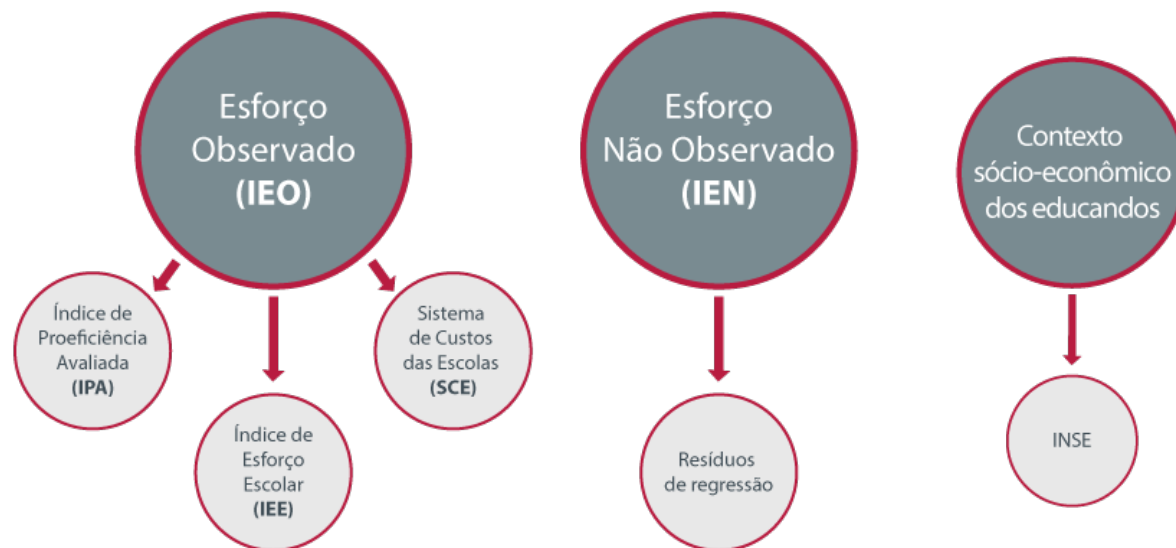
Em ambas as óticas, metas e estratégias do Plano Nacional de Educação (PNE) foram contempladas.

Na Ótica das Escolas calcula-se o Indicador de Qualidade das Escolas de Santa Catarina (IQESC), indicador que considera variáveis observadas, não observadas e de contexto socioeconômico que ajudam a explicar a qualidade de ensino das escolas do estado de Santa Catarina.

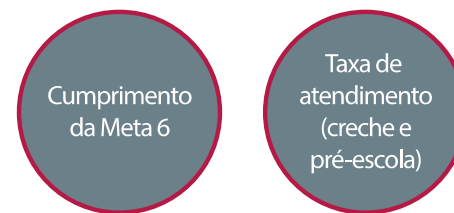
A Ótica dos Municípios está diretamente relacionada com a Meta 6 (alunos em jornada em tempo integral) e Meta 1 (taxa de atendimento da creche e pré-escola) do PNE.

Repasse total ICMS Educação

Ótica das Escolas (IQESC)



Ótica dos Municípios



INDICADOR DE ESFORÇO ESCOLAR (IEE)

Variáveis utilizadas no Indicador de Esforço da Gestão Escolar (IEE)

Categoria	Variável
Gestão Escolar	Vínculo dos diretores com a administração
	Formas de acesso ao cargo de Diretor Escolar
	Escolaridade dos diretores
	Formação continuada do gestor
	Presença de órgãos colegiados em funcionamento na escola (associação de pais, conselho escolar, grêmio estudantil)
	Existência de um projeto político pedagógico ou a proposta pedagógica da escola
Profissionais da Educação	Porcentagem de docentes com formação adequada
	Esforço docente
	Regularidade do corpo docente
	Formação continuada
	Porcentagem de docentes efetivos
	Presença de profissionais de apoio e supervisão pedagógica na escola
Infraestrutura	Infraestrutura básica e acessibilidade
	Espaços para prática esportiva e recreativa
	Itens tecnológicos e laboratoriais
	Alimentação
	Itens pedagógicos

IQESC

INDICADOR DE ESFORÇO NÃO OBSERVADO (IEN)

Cita-se alguns dos inúmeros exemplos de fatores que impactam os resíduos de regressão das escolas:

Ambiente escolar salubre, boa relação entre professores e alunos, projetos de professores aplicados na escola ou em sala, boa execução da proposta pedagógica, segurança no entorno da escola, localização da escola, conforto das acomodações, qualidade dos livros didáticos, qualidade da merenda, bom funcionamento da Associação de Pais e Professores, qualidade técnica do Secretário Municipal de Educação, funcionamento efetivo do Conselho Municipal de Educação, etc.



ÍNDICE ICMS
EDUCAÇÃO
DE SANTA CATARINA



IQESC
INDICADOR DE QUALIDADE
DAS ESCOLAS
de Santa Catarina

Ganham? (em relação ao VA)	Quantidade de Municípios	%	População	%	Média populacional
Sim	163	55,25%	3.967.847	54,71%	24.343
Não	132	44,75%	3.284.655	45,29%	24.884

Simulação de cenário:

75% VA; 15% cota igualitária; 10% educação

Ganham?	Alteração média no IPM	Alteração média em Receitas Correntes
Sim (163 munic.)	5,88%	1,01%
Não (132 munic.)	-2,81%	-0,95%